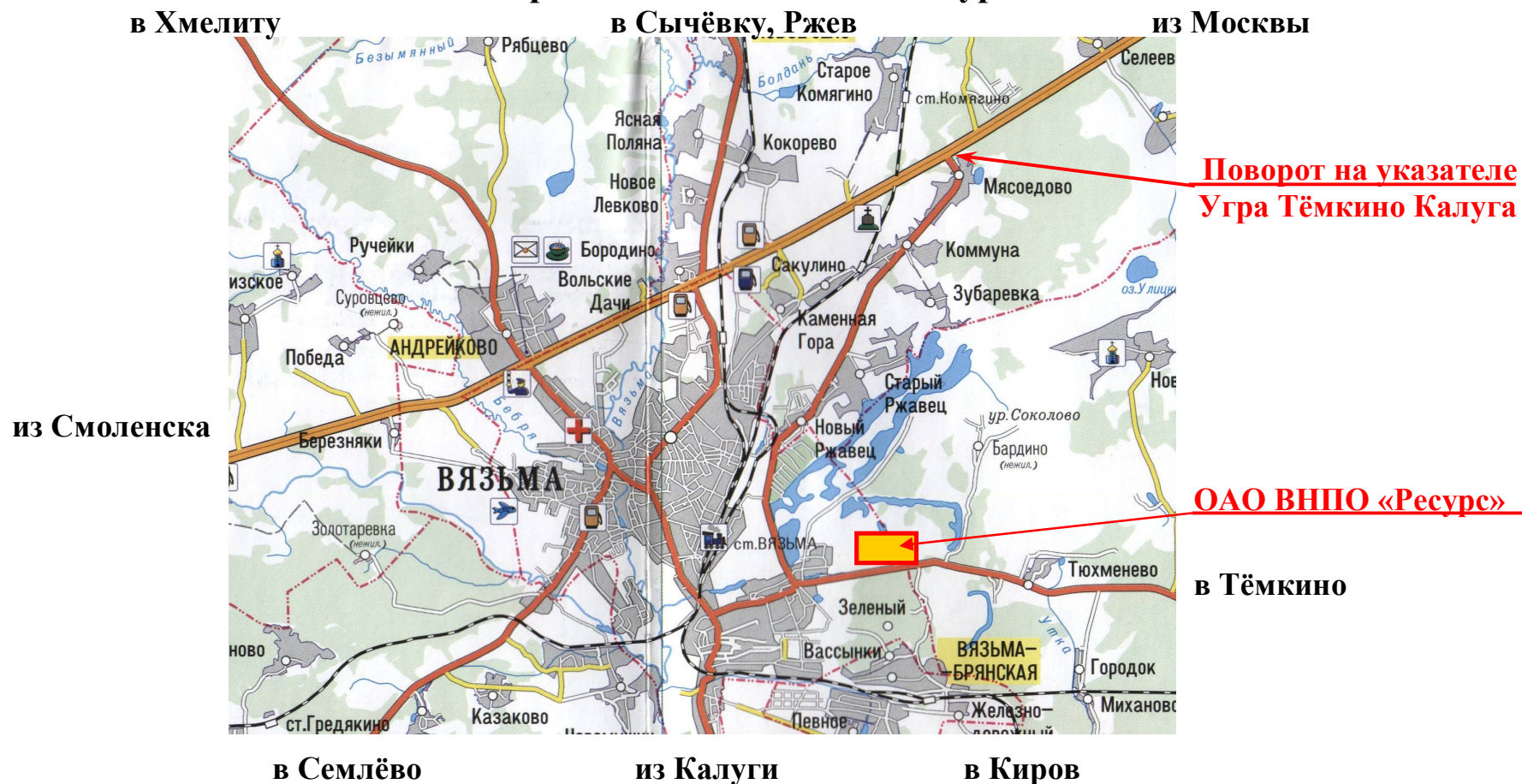


# ОАО ВНПО "Ресурс"

## Открытое Акционерное Общество

### Вяземское Научно-Производственное Объединение "Ресурс"

#### Схема проезда в ОАО ВНПО "Ресурс"





## ЭКСПЛИКАЦИЯ ЗДАНИЙ

1. Заводоуправление
2. Газорегуляторный пункт
3. Газоочистка обжига №1
4. АБК цеха обжига
5. Печное отделение графитации
- 5а. Газоочистка графитации
6. Шихтовое отделение графитации
7. Печное отделение обжига
8. Отделение пересыпки шихта
9. Здание ТМХ
10. ЦЗЛ и АТС
11. Газоочистка обжига №2
12. Насосная узла оборотного водоснабжения
13. Градирня
14. Цех мехобработки
15. Компрессорная
16. Котельная
17. Склад соли
18. Пождепо
19. Ремблок (продано)
20. Склад готовой продукции
21. Склад пека
22. Теплый склад
23. Склад огнеупоров
24. Главный магазин
25. Склад ГСМ
26. Канализационная насосная станция
27. АБК с РММ
28. Склад соды
29. Установка обезвреживания сточных вод.
30. Прачечная
31. Смесильно-прессовый цех
32. Центральная лаборатория автоматике и вычислительной техники
33. Проходная
34. Мазутное хозяйство
36. Склад цемента с БСУ
37. Склад жидкого хлора
38. Бокс для слива хлора
39. Автогараж





**Таблица характеристик зданий и сооружений**

№ п/п	Наименование здания, сооружения	Год постройки	Площадь застройки, м2	Строительный объём, м3	Площадь помещений, м2	Примечание
1	Часть здания заводоуправления	1992	1892,1	33643	8098,9	
2	Газорегулирующий пункт (ГРП)	1983	148,8	818	117,4	
3	Газоочистка обжига №1	1983	649	4803	590,4	не перспективное
4	Административно-бытовой корпус (АБК) цеха обжига	1983	1079,8	11852	3086,5	
5	Печное отделение графитации	1983	9581,1	188377	11859,4	
5а	Газоочистка графитации	Здание частично демонтировано				
6	Шихтовое отделение графитации	1983	4853,8	127982	14635,7	
7	Печное отделение обжига	1983	11089,2	254519	14832,9	
8	Отделение пересыпки шихта (отделения подготовки шихты обжига, разгрузки контейнеров и пропитки)	1983	16759	306201	19761	
9	Трансформаторно-масляное хозяйство (ТМХ)	1989	510,3	6332	510,2	
10	Центральная заводская лаборатория (ЦЗЛ) с автоматической телефонной станцией (АТС)	1986	2037,8	27014	5651,1	
11	Газоочистка обжига №2	1983	642,8	4564	585,4	не перспективное
12	Насосная станция узла оборотного водоснабжения	1983	697,3	7546	801,8	
13	Градирня	1983	153,1	1378	-	не перспективное
14	Цех механической обработки	1983	6678,7	68093	9361,9	
15	Компрессорная	1983	1373,4	8479	1364,7	
16	Котельная	1983	1051,3	18376	2121,5	
17	Склад соли	1983	264,3	1043	107,9	не перспективное
18	Пожарное депо	1983	703,4	3404	676,6	
19	Ремонтный блок	Здание продано				
20	Погрузочно-разгрузочная площадка с 2 козловыми кранами г/п 20 тс	1994	5487,6	-	-	
21	Склад пека с 2 резервуарами ёмкостью по 200 м3	1986	606,9	1234	153,8	
22	Тёплый склад	1996	679,7	4928	652,3	
23	Склад огнеупоров	1986	2347,3	25820	2285,1	

24	Главный магазин (склад)	1983	3449,8	28727	2949,4	
25	Склад ГСМ с автозаправочным пунктом	1989	20,5	49	18,1	
26	Канализационная насосная станция	1983	72,3	687	99,5	
27	Административно-бытовой корпус с ремонтно-механической мастерской	1990	994,7	8297	1147	
28	Склад соды	1990	725,7	7111	895,7	
29	Установка обезвреживания сточных вод	1990	1131,5	22026	3070,2	не перспективное
30	Прачечная	1986	1041,3	5519	944,3	
31	Прессовое отделение заготовительного цеха (СПЦ)	1990	учтено в п.8	учтено в п.8	учтено в п.8	
32	Центральная лаборатория автоматики и вычислительной техники (ЦЛАиВТ)	не достр.	1184,1	13997	3302,8	
33	Проходная	не извест.	315,6	1041	244,5	
34	Мазутное хозяйство	1983	323,9	622	93,9	не перспективное
35	Ж.д. весы	не достроено, был лишь фундамент				
36	Склад цемента с БСУ	1990	333,7	2976	301,9	не перспективное
37	Склад жидкого хлора	не извест.	817,1	6899	864,8	
38	Бокс слива хлора	не достр.	115,9	811	101,5	
39	Автогараж	1999	1901,6	13077	2308	
40	ГПП с открытым распределительным устройством	1983	405,7	2272	355,8	
41	Бетоно-смесительная установка (БСУ)	2008	220			
42	Котельная заводоуправления 1МВт	2010	54	150,3	52	
43	Котельная цеха мехобработки 3МВт	2010	54	150,3	52	

**ИТОГО:**

**82228,1      1220817,6      114055,9**

Примечания: Поз. 34 – резервуары, трубопроводы и оборудование демонтированы;  
Поз. 36 – емкости для цемента и оборудование БСУ демонтированы;  
Поз. 40 находится за пределами основной площадки предприятия;  
Схема (план) основной площадки предприятия приведён на стр. 5.

Схема (план) ОАО ВНПО "Ресурс"

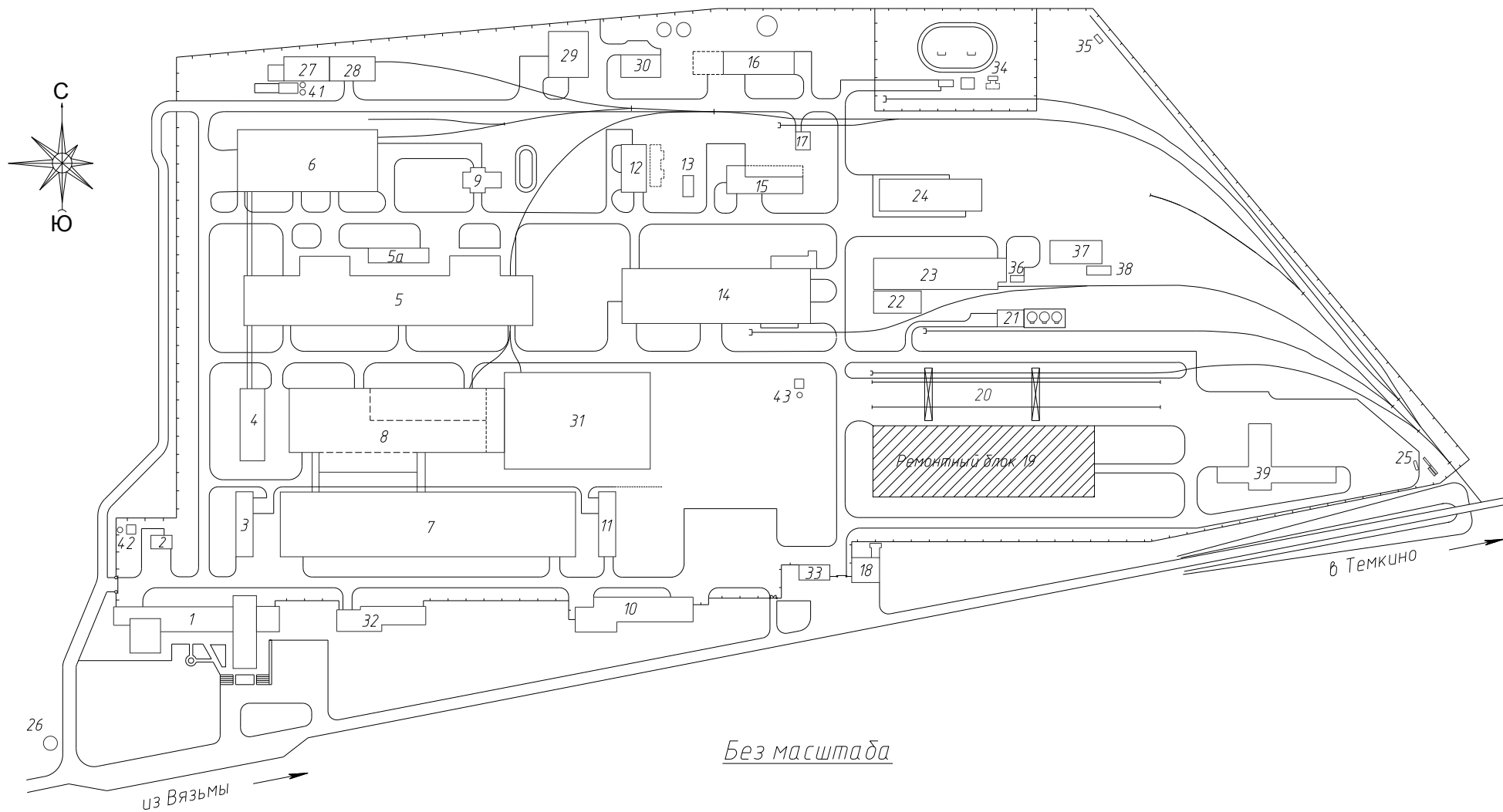
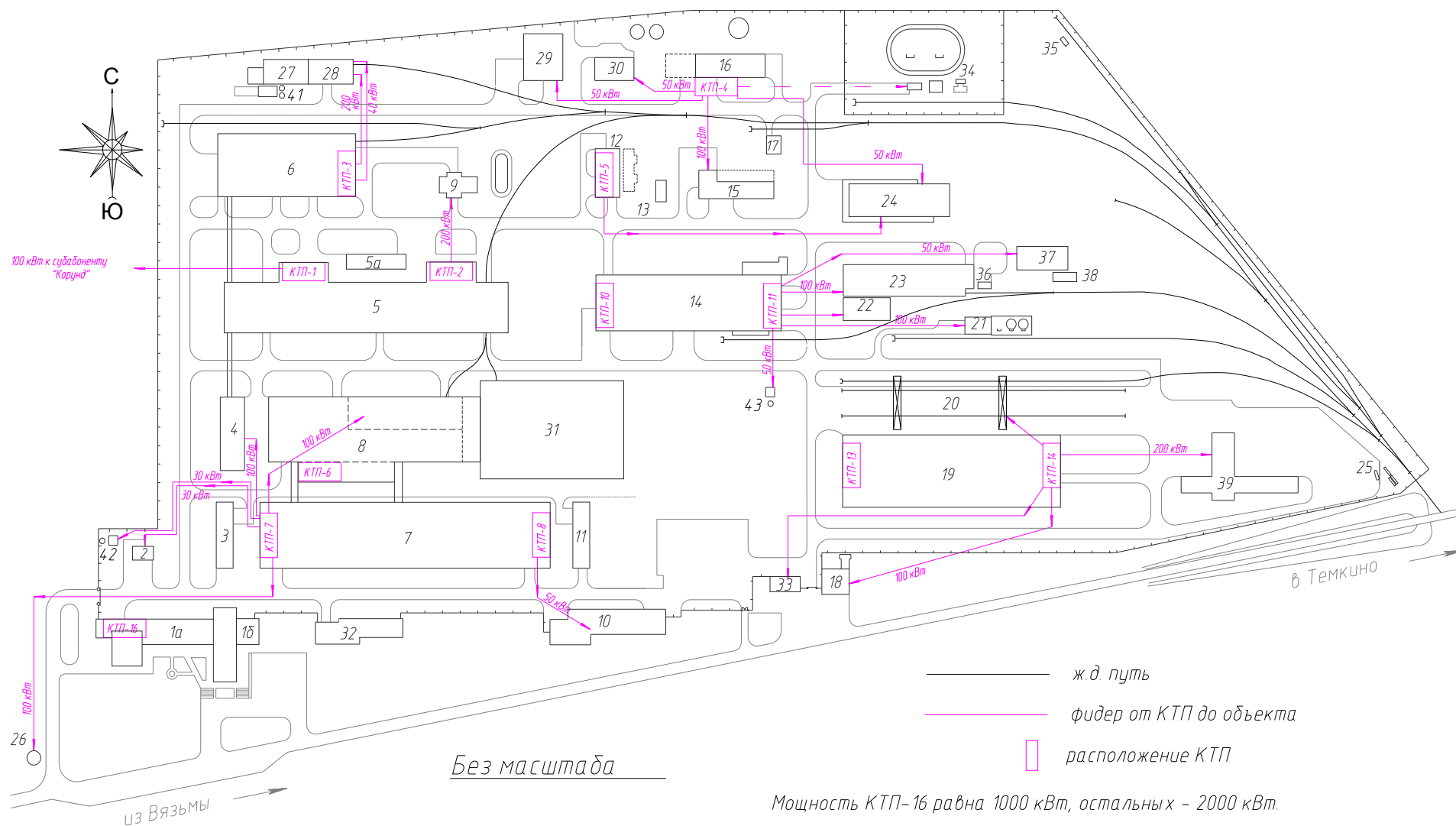


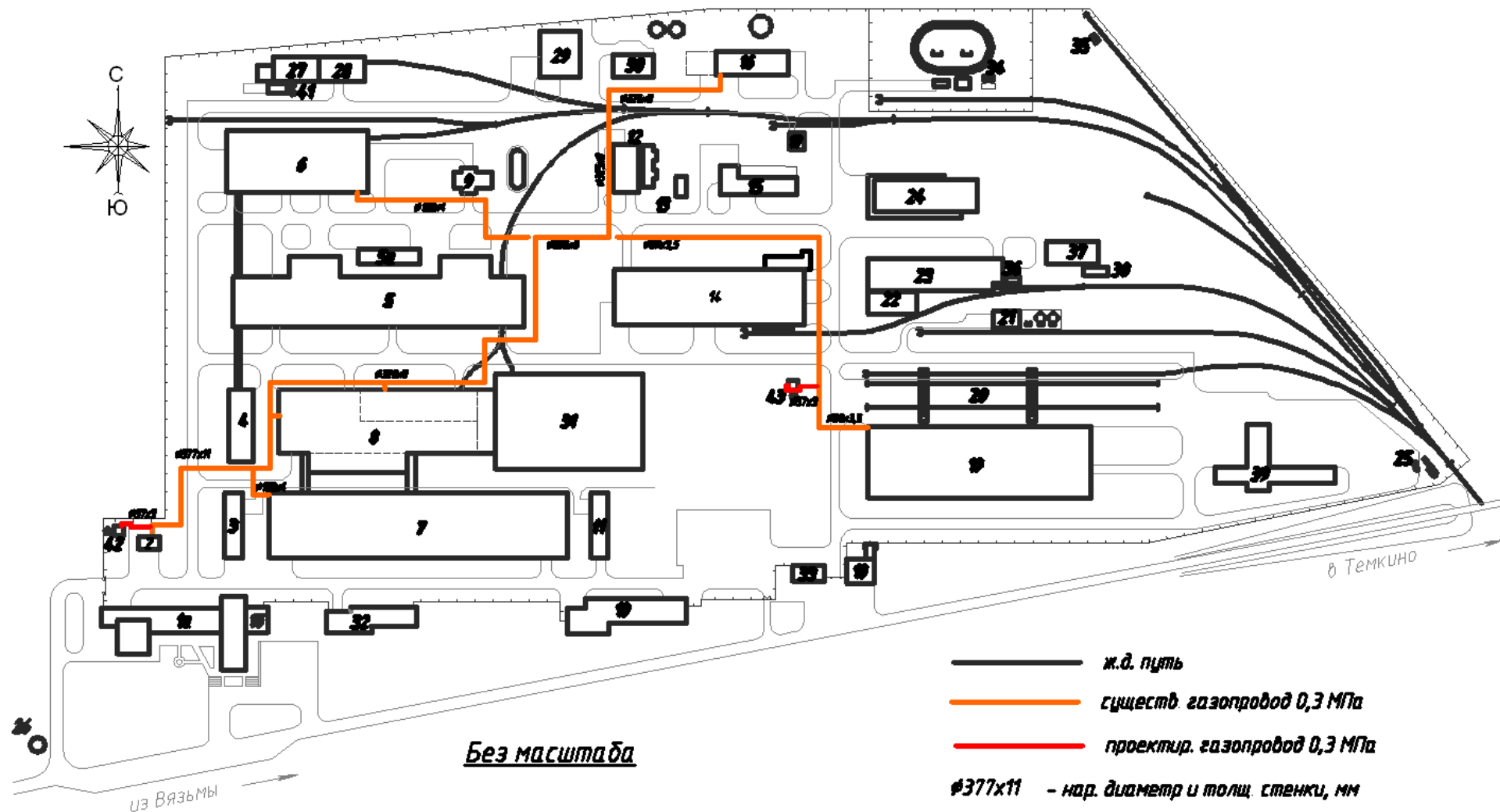
Схема расположения КТП ОАО "ВНПО "Ресурс"



За пределами основной площадки на главной понизительной подстанции (ГПП) 110/10 кВ установлены два трансформатора по 40 МВт мощности. Разрешенная потребляемая мощность 50 МВт. ГПП и основная площадка предприятия соединены кабельной эстакадой протяженностью 651,3 м (из них 46,4 м по территории основной площадки).

## Схема газоснабжения

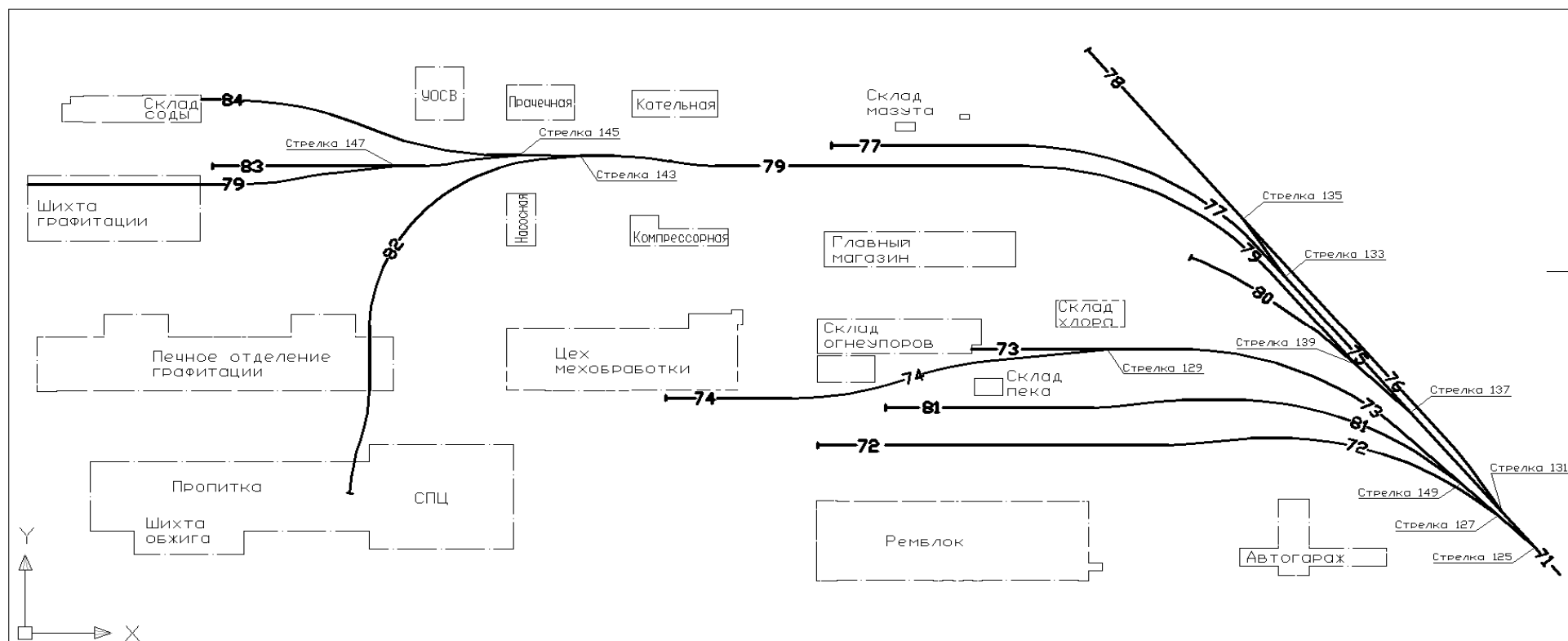
### Схема газоснабжения ОАО "ВНПО "Ресурс"



Давление газа на входе в ГРП 0,6 МПа, на выходе из ГРП 0,3 МПа. Максимальный расход газа по проекту 19320  $\text{м}^3/\text{час}$ . На 2016 год выделен лимит газа 6 млн.  $\text{м}^3$ . Максимальное потребление газа предприятием достигало 32 млн.  $\text{м}^3$ , а в последнее десятилетие работы завода (до 2006 года) 19,9 млн.  $\text{м}^3$  в год. Теплота сгорания газа около 8000 ккал/ $\text{м}^3$ . Неиспользуемые участки газопроводов заглушены.

**Подъездной и внутриплощадочные ж.д. пути**  
**Характеристика внутриплощадочных ж.д. путей**

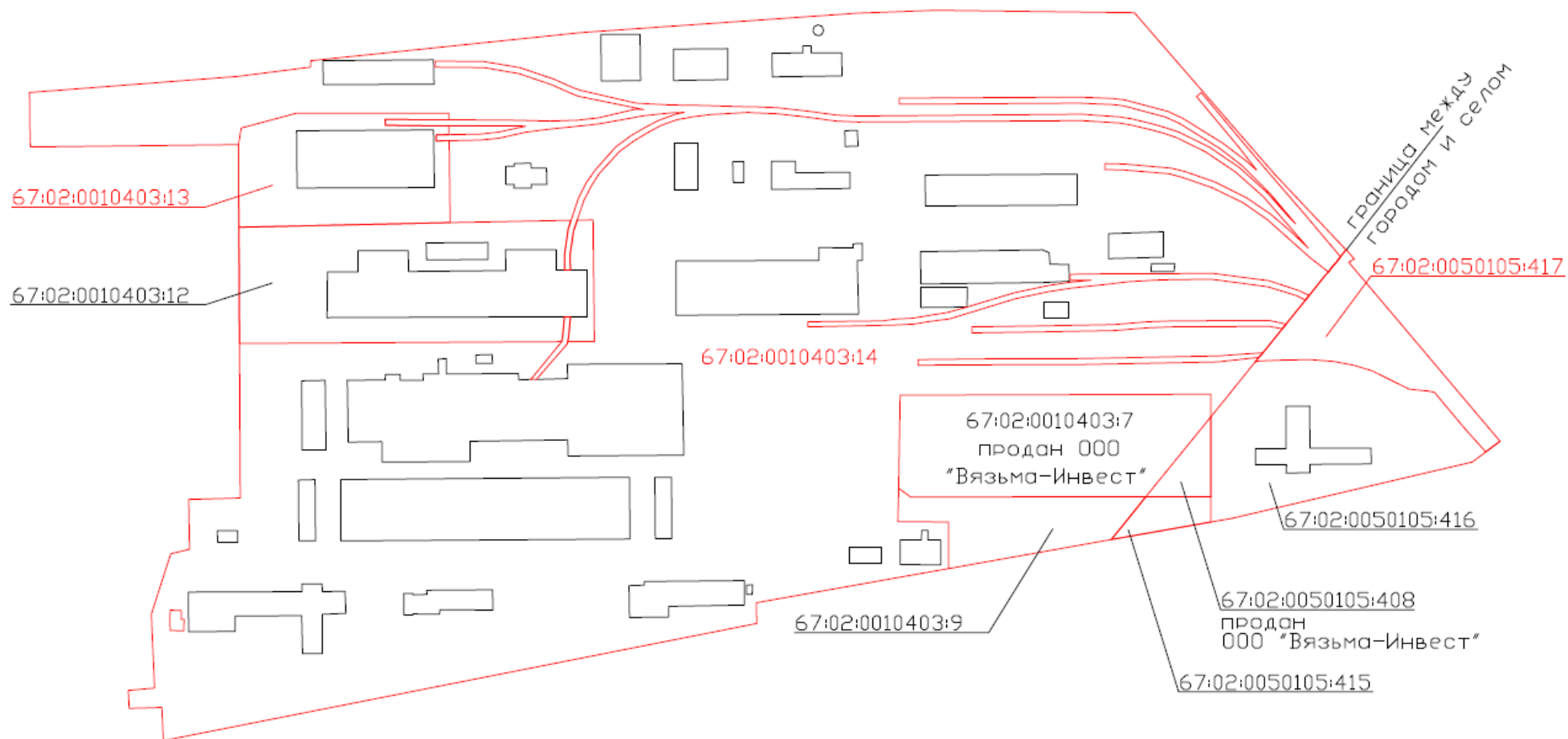
№ пути	72	73	74	75	76	77	78	79	80	81	82	83	84
от стрелки №	127	125	129	125	131	133	135	137	139	149	143	147	145
через стрелки №	-	127, 149, 129	-	137, 131	-	-	-	139, 143, 145, 147	-	-	-	-	-
до стрелки № или упора	упор	склад огнеуп.	упор	133	135	упор	упор	шихта графит.	упор	упор	отдел. пропитки	упор	депо
Длина пути полная	449	386	289	248	288	345	164	890	179	375	131	272	218
Длина пути полезная	397	24+90	240	123	153	298	160	68+100	129	330	81	222	168+30



Подъездной ж.д. путь №71 длиной 2,72 км соединяет внутриплощадочные пути (протяжённостью 4,234 км) с ж.д. станцией «Вязьма-Брянская». Собственный маневровый тепловоз типа ТГМ-23 1990 года выпуска располагается в отдельном помещении склада соды (поз.28).

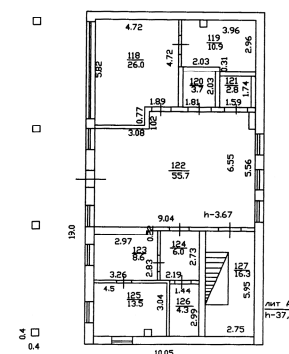
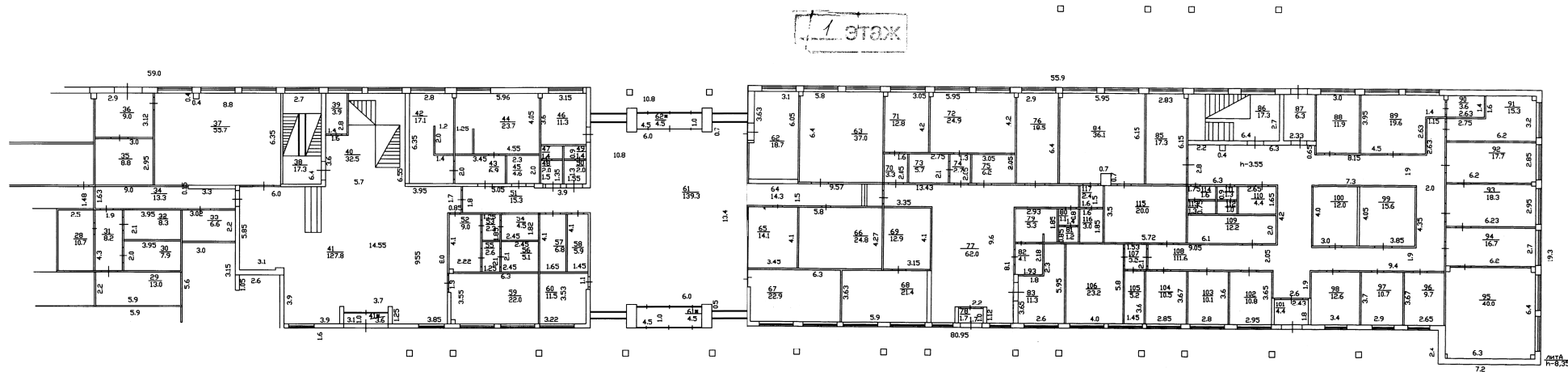


# Схема расположения земельных участков ОАО ВНПО "Ресурс"



Все земельные участки общей площадью 525227 м<sup>2</sup> находятся в собственности предприятия. Площадь территории основной производственной площадки составляет 397760 м<sup>2</sup> (369593 м<sup>2</sup> – городские земли и 28167 м<sup>2</sup> – земли сельского поселения). Кроме того, участки под объектами инфраструктуры предприятия вне производственной площадки (поездной ж.д. путь, ГПП, кабельная эстакада, пруд-отстойник, гараж) составляют 127467 м<sup>2</sup>, из них 39296 м<sup>2</sup> - земли сельского поселения, остальные – городские земли.

## Описание основных зданий. поз. 1. Часть здания заводоуправления.



Омский филиал ФГУП  
 "Проминформатизация"  
 Временная организация  
 План: *спящий*  
 Адрес: *ул. Гагарина*  
 Выпуск: *1:200*  
 Масштаб: *2:31/06*  
 Составитель: *С.С. Фролова*  
 Проверен: *С.С. Фролова*

**Количество этажей:** подвал (сооружение гражданской обороны), низкая часть -3 и 2 этажа, высокая часть - 8 этажей (включая технический).

**Высота этажа в чистоте, м:** 1 этаж 3,95 и 4,07; 2 этаж 4,4; с 3 по 7 этаж вместе 17,45; 8 этаж 3,52.

**Конструкция здания:** фундаменты - сборные ж.б. на свайном основании под колонны и монолитные ленточные; каркас - сборный ж.б. и стальной; наружные стены панельные и кирпичные с облицовкой плиткой "Ириска"; полы - керамическая плитка, мозаичные, цементно-песчаные, линолеум, поливинилхлоридная плитка, наливные, паркетные; перекрытия - сборные ж.б. панели и монолитные участки; кровля - плоская, покрытая рулонными материалами, с внутренними водостоками.

**Инженерное оборудование здания:**

отопление, вентиляция (только воздушно-тепловая завеса при входе, остальное – естественная), освещение, хозяйственной водопровод, хозяйственная и ливневая канализация, подстанция 10/0,4 кВ 2 МВт.

**Состояние здания:**

**кровля:** требуется локальный ремонт в зоне протечек

**стены наружные:** требуется локальный ремонт расшивки швов между панелями

**остекление:** частично восстановить остекление и установить отливы в окнах выше 3го этажа

**ворота и двери:** удовлетворительное

**полы:** частично необходимо отремонтировать

**Состояние инженерного оборудования:**

**отопление:** требуется частичная замена нагревательных приборов, поврежденных коррозией

**вентиляция:** удовлетворительное

**освещение:** удовлетворительное

**хозяйственной водопровод:** удовлетворительное

**хозяйственная и ливневая канализация:** удовлетворительное

**Примечания:** Помещения выше 3 этажа не имеют инженерного оборудования и внутренней отделки (стены, полы, двери). Также необходимо выполнить ремонт помещений, расположенных в южном торце 2го этажа высокой части здания.

**поз. 4. АБК цеха обжига**

**Размеры в плане по осям:** три этажа 18х54 м, четвертый этаж 6х12 м,

**Количество этажей:** 4

**Высота этажа в чистоте, м:** 3,02 3,03 3,9 3,86

**Конструкция здания:** Фундаменты монолитные и сборные ж.б., каркас – сборный ж.б., наружные стены – керамзитобетонные панели, кровля - рулонная по утеплителю и сборным ж.б. плитам, полы – керамическая плитка, линолеум, паркет

**Инженерное оборудование здания:**

отопление, вентиляция, централизованное горячее водоснабжение от электронагревателей, освещение, хозяйственной водопровод, хозяйственная канализация, лифт грузовой для столовой

**Состояние здания:**

**кровля:** удовлетворительно

**стены наружные:** удовлетворительно

**остекление:** удовлетворительно

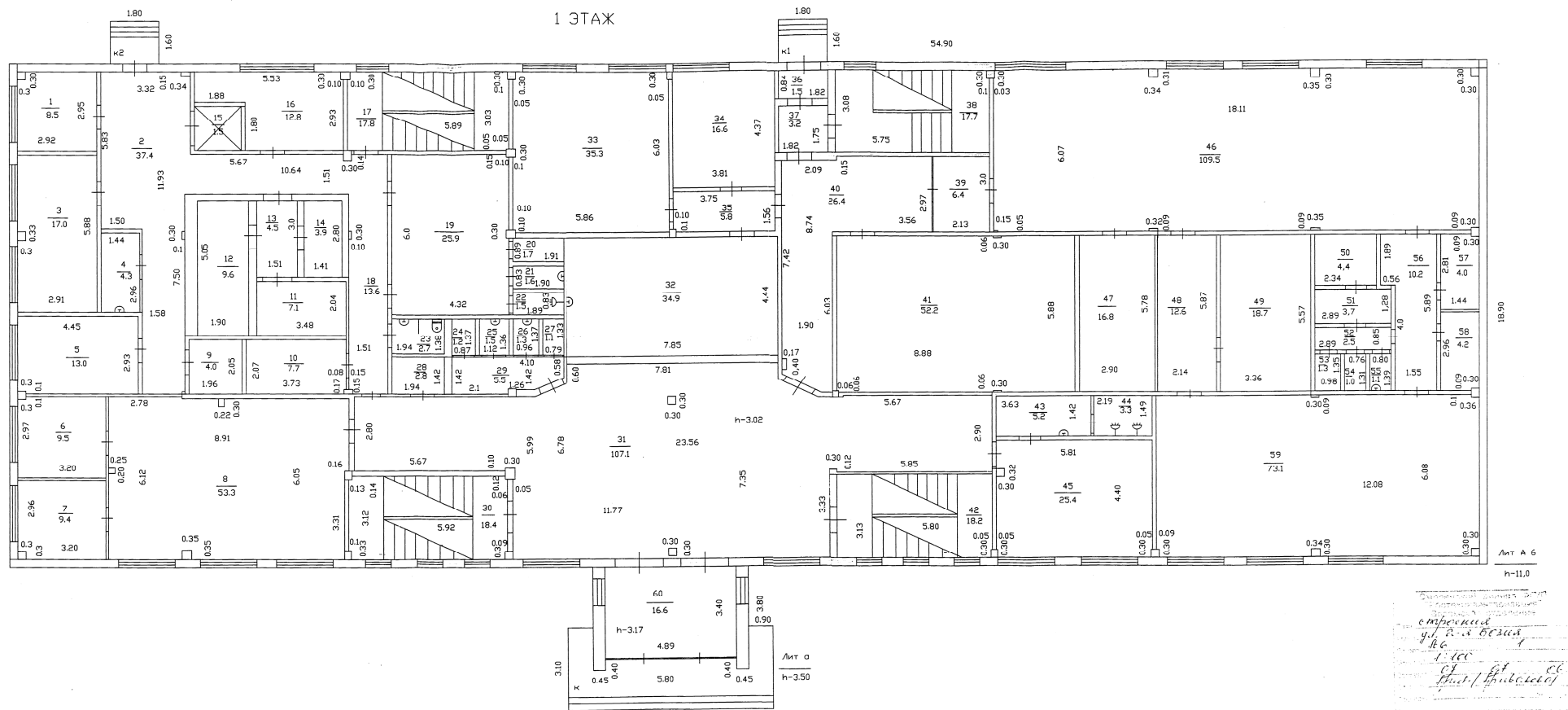
**ворота и двери:** удовлетворительно

**Состояние инженерного оборудования здания:**

**водопровод:** требует замены труб на некоторых участках

**лифт:** не эксплуатируется, не обслуживается, не освидетельствуется с 2006 года, снят с регистрации в Ростехнадзоре.

**Назначение здания:** Здание предназначено для размещения в северной половине на 1 и 2 этаже столовой (1 этаж – складские и подсобные помещения; 2 этаж – 2 обеденных зала, раздача и горячий цех), а в южной половине трёх этажей - раздевалок с душевыми, санузлами и сушилками. В северной части 3 этажа расположено несколько административных помещений, венткамера для столовой и машинное отделение лифта. 4 этаж – технический (размещены баки холодной и горячей воды, выход на кровлю).



### поз. 5. Печное отделение графитации

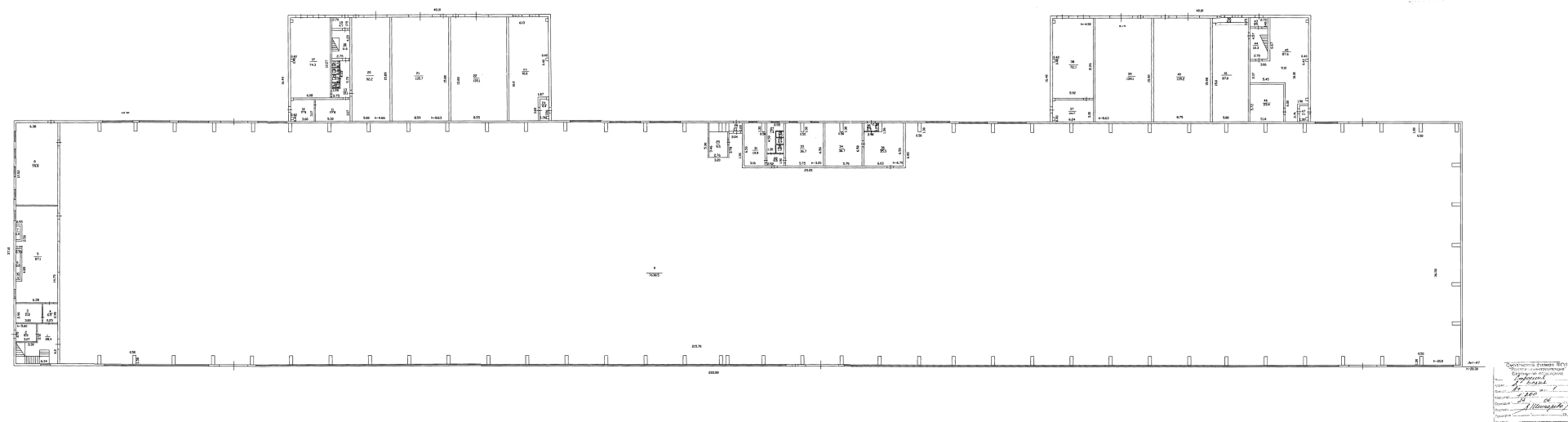
**Количество этажей:** «этажерка» - 6; КПП – 2 и 1; комната мастеров поз. 21 и 23 – 2; остальное 1

**Высота этажа в чистоте, м:** 2,9; 5,7; 8,8; 8,95; 20,3

**Компоновка здания:** Основной пролет здания шириной 36 м по осям (36,5 м в чистоте от стены до стены) состоит из 6-и этажной «этажерки» (6 – 12 м по длине здания) и одного помещения размерами в плане 36,5x212 м. К северному фасаду этого пролета пристроены две одинаковых двухэтажных пристройки размерами в плане 39x15 м (КПП), где размещались технологические электрические подстанции и



подстанции 10/0,4 кВ. С юга к «этажерке» примыкает пешеходная галерея, соединяющая здание с АБК обжига, а с севера – конвейерная галерея от здания шихтового отделения графитации.



**Конструкция здания:** Фундаменты монолитные ж.б. по свайному основанию, каркас – сборный ж.б. и металлический, наружные стены – керамзитобетонные панели, кровля - рулонная по сборным ж.б. плитам, два светоаэрационных фонаря. В проёмах наружных стен – металлические поворотные щиты (жалюзи).

**Количество и грузоподъёмность кранов:** 3 мостовых крана по 10 тс.

**Инженерное оборудование здания:**

освещение, хозяйственной водопровод, хозяйственная канализация, ливневая канализация.

**Состояние здания:**

Требуется локальный ремонт остекления здания и локальный ремонт кровли. Требуется ремонт трех ворот. Требуется обследование состояния плит перекрытия.

**Состояние инженерного оборудования:**

Требуется теплоизоляция и обогрев греющим кабелем воронок и водостоков ливневой канализации при эксплуатации без отопления.

Требуется ремонт освещения.

**Состояние грузоподъемных кранов:**

Краны сняты с регистрации в Ростехнадзоре. Электрическая часть кранов полностью отсутствует. Необходимо восстановление.

**Перспективы использования здания:**

Рядом со зданием проходят сети газоснабжения, водоснабжения и канализации. Внутри здания (в пристройках) две подстанции 10/0,4 кВ общей мощностью 4 МВт. Через здание проходит сквозной ж.д. путь

Здание может быть использовано:

- в качестве складского помещения;

- для размещения производства крупногабаритных изделий;
- для перевалки грузов с большегрузного автотранспорта на железнодорожный транспорт и наоборот.



Вид внутри здания.

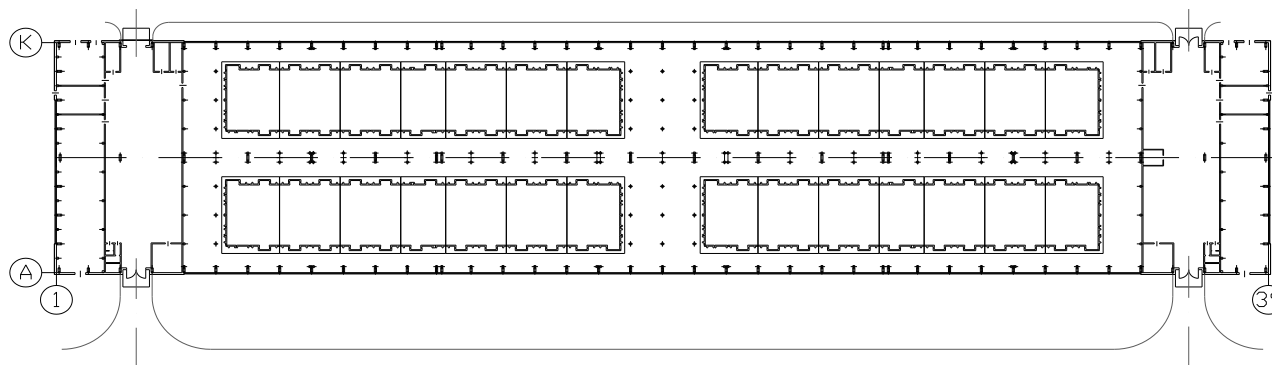
### поз. 7. Печное отделение обжига

**Количество этажей:** 2

**Высота этажа в чистоте, м:** 14,8; 9,4 и 3

**Размеры здания в плане:** по осям 228x48 м

**Конструкция здания:** Фундаменты - монолитные и сборные ж.б. по свайным основаниям; каркас - сборный ж.б; стены - керамзитобетонные панели, в проёмах стен - металлические поворотные щиты; оконные переплёты стеновых проёмов и фонарей стальные; полы - в основном бетонные и асфальтобетонные, в некоторых помещениях - из керамической плитки; кровля - рулонная по комплексным плитам покрытия.



План 1 этажа

**Количество и грузоподъемность кранов:**

4 мостовых крана грузоподъемностью по 20/5 тс каждый.

**Инженерное оборудование здания:**

освещение, газоснабжение, хозяйственной водопровод, хозяйственная и ливневая канализация.

**Компоновка здания:**

По ширине здание имеет два пролета по 24 м, разделенные рядом колонн с шагом 12 м. По длине здание можно разделить на пять зон:

- у торцов на 1 этаже с отметки 0,6 м до отметки 6,2 м, размерами в плане 48x9 м две зоны электротехнических помещений (подстанции 10/0,4 кВ, подстанции электрофильтров);
- ближе к центру от отметки 0,6 до перекрытия здания, размерами в плане 48x15 м две зоны въезда в здание со сквозным проездом автотранспорта для погрузки-выгрузки;
- посередине на 1 этаже с отметки -1,7 м до отметки 5,5 м, размерами в плане 48x180 м зона печей.

На отметке 5,5 м к зданию примыкают две транспортные галереи, соединяющиеся со зданием поз.8.

**Состояние здания:** Необходимо обследование состояния плит перекрытия. Требуется частичный ремонт кровли. Необходим ремонт 2 ворот. Требуется частичный ремонт остекления здания, в том числе светоаэрационных фонарей. Необходимо закончить разборку кирпича в печах и продать бой кирпича, содержащий  $Al_2O_3$  (шамот). Необходимо провести ремонт помещений подстанций электрофильтров, если будут востребованы эти помещения.

Если в здании не будет создана положительная температура в течение отопительного периода, чтобы предотвратить разрушение кровли и плит перекрытия здания, необходимо обогреть воронки и трубопроводы ливневоотводных труб внутри здания греющим кабелем и покрыть эти трубопроводы тепловой изоляцией.

**Перспектива использования здания:** В нынешней специфичной компоновке использование здания маловероятно. Привлекательность здания возрастет, если печи и сборный железобетон ниже отметки 5,5 м зоны печей будут демонтированы, а пространство с отметкой -1,7 м будет засыпано грунтом с тщательным послойным уплотнением и объединено полом на отметке 0,6 м с зонами въезда.

Требуется теплоизоляция и обогрев греющим кабелем воронок и водостоков ливневой канализации при эксплуатации без отопления.





Вид внутри здания



### Инфраструктура.

Площадка обеспечена развитой инфраструктурой: собственный подъездной ж.д. путь с разветвлёнными внутриплощадочными ж.д. путями и маневровым тепловозом, электроснабжение до 50 МВт от собственной подстанции 110/10 кВ, газоснабжение природным газом давлением 0,6 МПа, хоз-питьевое водоснабжение от городского водозабора, хозфекальная и ливневая канализация, локальное теплоснабжение зданий от двух модульных автоматизированных газовых котельных мощностью 1 и 3 МВт.

Погрузочно-разгрузочная площадка, расположенная возле ж.д. пути, оборудована двумя козловыми кранами грузоподъёмностью 10 и 20 т, что позволяет осуществлять погрузку и выгрузку грузов, поступающих автомобильным или ж.д. транспортом, а также их складирование и ответственное хранение на уже имеющихся открытых площадках площадью более 7,0 тыс. кв. м. и в помещениях площадью более 7,6 тыс. кв.м. При необходимости площади открытых площадок хранения могут быть оперативно увеличены более чем до 28 тыс.кв. м.

На территории предприятия имеется БСУ для производства бетонов и растворов с доставкой собственным миксером ёмкостью 9 куб.м., цех для производства изделий из ж.б. Продукция сертифицирована.

ОАО ВНПО «Ресурс» заинтересовано в привлечении арендаторов для максимального использования имеющихся площадей помещений и земельных участков, готово сотрудничать в направлении создания совместных производств, в том числе перевалочной базы для погрузки-выгрузки и ответственного хранения товаров и материалов.

